

MPE720 Ver6.37 バージョンアップ情報

1. 機能追加・改善項目

1.1 Ver6.37 バージョンアップ情報

MPE720 Ver.6.36 → Ver6.37 の機能追加・改善項目は次の通りです。

No.	機能項目	分類
1	8軸一体型サーボパックΣ-V-MDシリーズ(SGDV-MDA02)を追加しました。	新規追加
2	267IF-01(CC-Linkマスタ)モジュールを追加しました。	新規追加
3	217IF-01モジュールの伝送プロトコルの設定項目に、「無手順FD」を追加しました。	新規追加

(※1): Windows 7, Windows VistaのOS環境で、既にMPE720 Ver.6.31以前のMPE720 Ver.6を使用していた場合に、MPE720 Ver.6.33以降で追加された軸セットアップウィザード機能へのサーボ機種(Σ-V miniシリーズ)追加などの情報(データベースに追加された最新の情報)で動作しない場合があります。

操作手順については、次頁を参照ください。

【Windows 7、Windows Vista環境での使用方法について】

Windows 7、Windows VistaのOS環境で、MPE720 Ver.6を使用した場合、以下の現象が発生することがあります。

<原因>

Windows 7、Windows VistaのOS環境で、既にMPE720 Ver.6.31以前のMPE720 Ver.6を使用していた場合に、MPE720 Ver.6.33以降で追加された軸セットアップウィザード機能へのサーボ機種(Σ-V miniシリーズ)追加などの情報(データベースに追加された最新の情報)で動作しない場合があります。

<対策>

バッチファイルを使用し、下記フォルダを削除します(※1)。

C:\Users\ユーザ名(※2)\AppData\Local\VirtualStore\Program Files\Common Files\YASKAWA\CimScope

<手順>

1. MPE720 Ver.6インストーラに同梱されているバッチファイルをデスクトップにコピーします。

【ダウンロード版の場合】

MPE720Ver6_xxx(※3)\Tools\Cleanup\32bit\MPE720Ver6_32bit.bat

【CD版の場合】

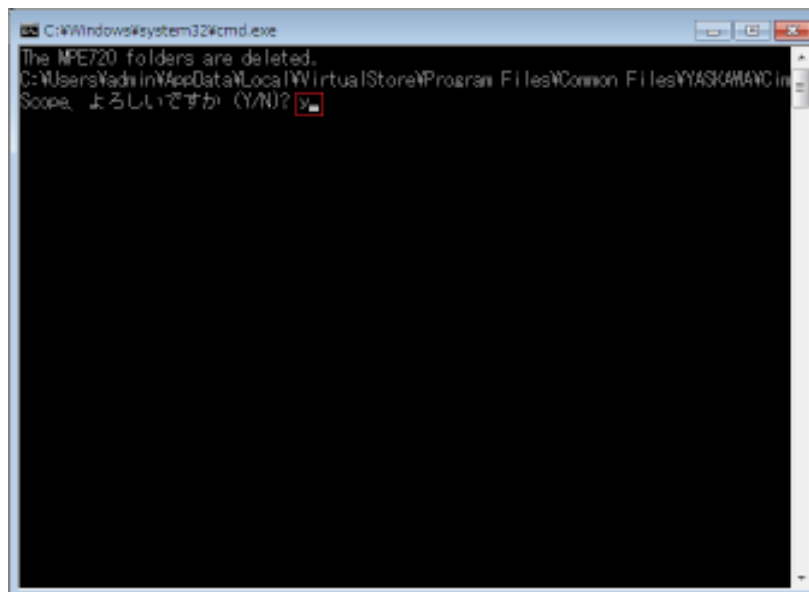
D:(※4)\Tools\Cleanup\32bit\MPE720Ver6_32bit.bat

2. コピーしたバッチファイルを選択し、ダブルクリックで実行します。

MPE720Ver6_32bit.bat

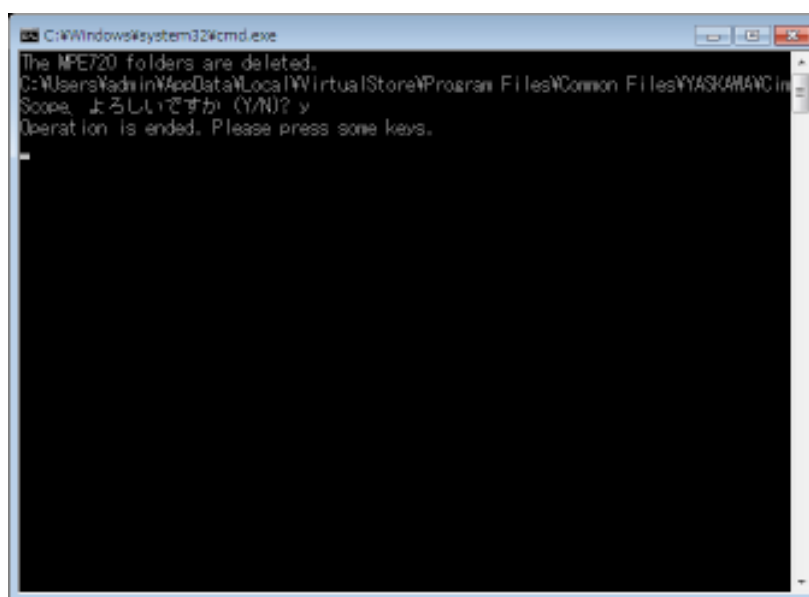


3. コマンドプロンプト上で「y」を入力し、Enterボタンを押下します。



```
C:\Windows\system32\cmd.exe
The MPE720 folders are deleted.
C:\Users\Admin\AppData\Local\VirtualStore\Program Files\Common Files\YASKAMANO
Scope, よろしいですか (Y/N)? y
```

4. 削除処理終了後、コマンドプロンプト上で、Enterボタンを押下します。



```
C:\Windows\system32\cmd.exe
The MPE720 folders are deleted.
C:\Users\Admin\AppData\Local\VirtualStore\Program Files\Common Files\YASKAMANO
Scope, よろしいですか (Y/N)? y
Operation is ended. Please press some keys.
```

- (※1): MPE720 Ver.6を使用する各ユーザアカウントで仮想フォルダがコピーされますので、各ユーザアカウントで実施ください。
- (※2): ログインしているユーザアカウント名が入ります。
- (※3): インストールするバージョンによりパス名が変更されます。
- (※4): CD/DVDドライブ名が入ります。
- (※5): MPE720 Ver.6インストール時、インストール先を変更した場合は、インストールしたパスに合わせて手動で仮想フォルダの削除を実施ください。

1.2 過去のバージョンアップ情報

No.	バージョンアップ	備考
1	MPE720 Ver.6.02 バージョンアップ情報	Ver6.01→Ver.6.02
2	MPE720 Ver.6.03 バージョンアップ情報	Ver6.02→Ver.6.03
3	MPE720 Ver.6.04 バージョンアップ情報	Ver6.03→Ver.6.04
4	MPE720 Ver.6.05 バージョンアップ情報	Ver6.04→Ver.6.05
5	MPE720 Ver.6.06/ Ver.6.07 バージョンアップ情報	Ver6.05→Ver.6.06 Ver6.06→Ver.6.07
6	MPE720 Ver.6.08 バージョンアップ情報	Ver6.07→Ver.6.08
7	MPE720 Ver.6.10 バージョンアップ情報	Ver6.08→Ver.6.10
8	MPE720 Ver.6.20 バージョンアップ情報	Ver6.10→Ver.6.20
9	MPE720 Ver.6.21 バージョンアップ情報	Ver6.20→Ver.6.21
10	MPE720 Ver.6.22 バージョンアップ情報	Ver6.21→Ver.6.22
11	MPE720 Ver.6.23 バージョンアップ情報	Ver6.22→Ver.6.23
12	MPE720 Ver.6.24 バージョンアップ情報	Ver6.23→Ver.6.24
13	MPE720 Ver.6.25 バージョンアップ情報	Ver6.24→Ver.6.25
14	MPE720 Ver.6.26 バージョンアップ情報	Ver6.25→Ver.6.26
15	MPE720 Ver.6.30 バージョンアップ情報	Ver6.26→Ver.6.30
16	MPE720 Ver.6.31 バージョンアップ情報	Ver6.30→Ver.6.31
17	MPE720 Ver.6.33 バージョンアップ情報	Ver6.31→Ver.6.33
18	MPE720 Ver.6.34 バージョンアップ情報	Ver6.33→Ver.6.34
19	MPE720 Ver.6.35 バージョンアップ情報	Ver6.34→Ver.6.35
20	MPE720 Ver.6.36 バージョンアップ情報	Ver6.35→Ver.6.36

2. 修正内容詳細

No. 1 8軸一体型サーボパックΣ-V-MD シリーズ(SGDV-MDA02)を追加しました。

1. モジュール構成定義画面

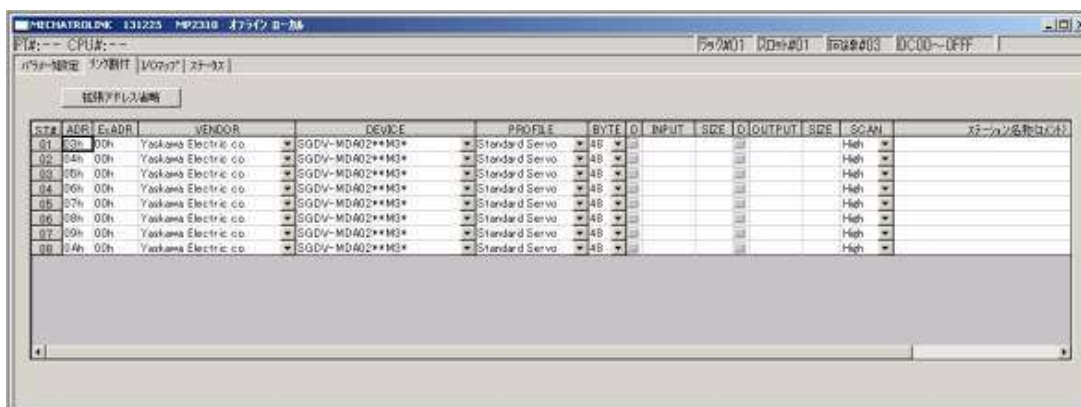
モジュール構成定義画面において、Σ-V-MD が割付けできるように変更しました。

2. 固定、設定、モニタパラメータ

Σ-V-MD の固定、設定、モニタパラメータの詳細設定を実施するための画面を追加しました。

3. サーボパラメータ/サーボモニタ

Σ-V-MD のサーボパラメータの詳細設定、サーボモニタの画面を追加しました。



【対応バージョン】

コントローラ

コントローラ	対応バージョン
MP2000 シリーズ	コントローラのバージョンには依存しません。 ※ただし、MP 経由 SigmaWin+連携機能については、Ver2.88 にて対応予定。

オプションモジュール

モジュール	対応バージョン
SVC-01	SVC モジュールのバージョンには依存しません。 ※ただし、MP 経由 SigmaWin+連携機能については、Ver1.12 にて対応予定。

No. 2 2671F-01 (CC-Link マスタ)モジュールを追加しました。

MP2000 シリーズに割り付け可能なオプションモジュールに、2671F-01 (CC-Link マスタ)モジュールを追加しました。



【 対応バージョン 】

コントローラ

コントローラ	対応バージョン
MP2000 シリーズ	Ver.2.86 以降

オプションモジュール

モジュール	対応バージョン
2671F-01	Ver.1.00 以降

No. 3 217IF-01 モジュールの伝送プロトコルの設定項目に、「無手順FD」を追加しました。

217IF-01 モジュールの詳細設定画面の伝送プロトコルの設定項目に、「無手順FD」を追加しました。



【対応バージョン】

コントローラ

コントローラ	対応バージョン
MP2000 シリーズ	コントローラのバージョンには依存しません。

オプションモジュール

モジュール	対応バージョン
217IF-01	Ver2.00 以降